

RELATÓRIO DE SUSTENTABILIDADE

Dezembro de 2022



SUMÁRIO

4 APRESENTAÇÃO

– Mariana Nahas

5 MISSÃO, VISÃO E VALORES

6 PRINCÍPIOS NMC

7 PACTO GLOBAL DA ONU

8 ODS LIGADOS À NMC

9 LINHA DO TEMPO ESG

11 NOSSOS NÚMEROS

12 ONDE ESTAMOS E EM QUE ATUAMOS

13 COMITÊ ESG-NMC

14 COMPOSIÇÃO DO COMITÊ

15 NOSSOS COMPROMISSOS ESG

15 1 MEIO AMBIENTE

1.2 Programa de Consumo

– Hídrico e Energético

1.3 Recursos Materiais e Resíduos Sólidos

25 2 SOCIAL

2.1 Gestão da Diversidade e Inclusão

2.2 Valorização do Recurso Humano

– Plano de Carreira

2.3 Formação de Líderes e Liderados

2.4 Cultura Organizacional

2.5 Qualidade de Vida

2.6 Gestão de Desempenho

31 3 GOVERNANÇA

3.1 Proteção de dados – LGPD

3.2 Código de Ética e Conduta

3.3 Canal de Denúncia

3.4 Formas de Comunicação Interna

3.5 Política de Gestão Participativa

3.6 Ações Socioambientais NMC

38 4 METAS E COMPROMISSOS ESG

39 5 SUMÁRIO DE CONTEÚDO DA GRI - NMC

QUEM SOMOS

Somos o diálogo entre empresas e comunidades.

Acreditamos e vivenciamos a integração entre social, ambiental e corporativo.

Somos o caminho para um presente renovável e um futuro possível.

Respeitamos as histórias, os territórios e as relações.

Somos a pesquisa e o estudo personalizados para encontrar a melhor solução.

Desenvolvemos metodologia própria para entregar excelência.

Somos um abraço em momentos de acolhida e olho no olho.

Promovemos o equilíbrio entre anseios, necessidades e perspectivas.

Somos um horizonte de possibilidades para o desenvolvimento.

Compreendemos os processos e indicamos os próximos passos.

Somos a mão estendida para impulsionar as transformações.

Abraçamos o propósito de criar um ecossistema verdadeiramente sustentável.

Somos o despertar de uma sociedade em busca de impactos reais e positivos.

Estamos comprometidos com as pessoas e o meio ambiente.



APRESENTAÇÃO

A NMC vem procurando estar sintonizada com o grande desafio que o século XXI coloca para toda humanidade: integrar o desenvolvimento socioeconômico com a preservação ambiental do nosso Planeta.

O aquecimento global já uma realidade e o desafio em desenvolver uma economia de baixo carbono, com pequena geração de resíduos e amplamente circular deve estar presente no dia a dia das empresas defensoras do equilíbrio entre meio ambiente e qualidade de vida.

A NMC integrou-se definitivamente neste desafio. Já nos filiamos ao Pacto Global e estamos em processo de certificação em ESG, juntamente com o Bureau Veritas.

Nossa especialização é trabalhar na gestão socioambiental de projetos de impacto ambiental e social, envolvendo as comunidades hospedeiras, procurando incentivar o diálogo social; mitigar conflitos;

propor e desenvolver soluções que tornem sustentáveis social e ambientalmente grandes empreendimentos econômicos, sejam eles de infraestrutura, energia ou extração mineral.

Nossa equipe é formada por profissionais de alto nível técnico, com ótima formação profissional e experiência profunda e diversificada, em projetos tão amplos como apoio à agricultura familiar; remoção e reassentamento de famílias; educação ambiental e regularização fundiária de imóveis urbanos e rurais.

Atuamos em diversos estados do Brasil, atendendo empresas que comungam os mesmos propósitos que a NMC Integrativa.

Procuramos mostrar neste relatório os aspectos mais relevantes do nosso trabalho.

Boa leitura!

Mariana Nahas – Diretora Geral



MISSÃO, VISÃO E VALORES

MISSÃO

Impulsionar a transformação positiva na vida das pessoas, do meio ambiente e da sociedade por meio de soluções integrativas e sustentáveis.

VISÃO

Ser referência em inovação e desenvolvimento de soluções sustentáveis, a partir do paradigma da integração entre social, ambiental e corporativo.

VALORES

Nossos valores são baseados nos seguintes pilares:

✓ **Compromisso**

Com os objetivos de cada projeto, agindo de forma ética.

✓ **Confiabilidade**

Sendo transparentes na atuação com empresas e comunidades

✓ **Respeito**

No cuidado em intermediar a relação entre pessoas, empresas e meio ambiente.

✓ **Compartilhamento**

Em compartilhar o conhecimento, promovendo transformações positivas para todos.

PRINCÍPIOS NMC

AGIR COM INTEGRIDADE:

Trabalhamos em conformidade com nosso Código de Conduta, normas internas, leis e regulamentações. Respeitamos o meio ambiente e toda a nossa cadeia de relacionamento: Clientes, Fornecedores, Poder Público, Funcionários, Comunidades.

ATUAR COM SEGURANÇA

Trabalhamos com a preservação da vida em primeiro lugar. Garantimos um comportamento coerente com o nosso compromisso de prestar um serviço de qualidade, que tem impacto direto na saúde das pessoas e na preservação do meio ambiente.

RESPEITO AS PESSOAS

Traduz-se em empatia, tratar cada pessoa como gostaríamos de ser tratados. Criamos oportunidades para o desenvolvimento pessoal e profissional. Valorizamos a diversidade e a inclusão.

TRABALHAMOS COMPROMISSO COM O CLIENTE:

Trabalhamos pela satisfação e pelo desenvolvimento das pessoas impactadas pelos nossos serviços. Atuamos de maneira positiva e transparente, com foco na construção de um relacionamento em cada interação.

GARANTIR EXCELÊNCIA OPERACIONAL

Prestamos um serviço de qualidade, atendendo às expectativas dos nossos clientes e parceiros de trabalho buscando soluções eficientes, inovadoras e a melhoria contínua.

ORIENTAÇÃO DOS RESULTADOS

Honramos compromissos e trabalhamos com foco para superar nossas metas. Reconhecemos que cada um de nós contribui de forma determinante para atingir os objetivos estratégicos da companhia, de curto a longo prazo.



PACTO GLOBAL DA ONU

A NMC assumiu, em junho de 2022, pública e internacionalmente, seu compromisso em alinhar suas estratégias e operações aos princípios universais de Direitos Humanos, Trabalho, Meio Ambiente e Anticorrupção das Nações Unidas (ONU).



We are pleased to inform you that NMC Projetos e Consultoria Ltda has been accepted as a participant of the United Nations Global Compact. We warmly welcome your company to a global network of over 15,000 companies and 4,000 non-business participants that are committed to building a sustainable future.



Ao se tornar signatária do Pacto Global, a maior iniciativa voluntária de sustentabilidade corporativa do mundo, com milhares de participantes, entre empresas e organizações, a NMC se compromete a contribuir para o enfrentamento dos desafios da sociedade.

No combate aos desafios globais, foi constituída a "Agenda 2030 para o Desenvolvimento Sustentável" ou "Agenda 2030". Esta Agenda integra um conjunto de 17 Objetivos de Desenvolvimento Sustentável e, ao fazer parte do Pacto Global, a NMC também assumiu a responsabilidade de contribuir para o alcance destes objetivos, são eles:

ODS LIGADOS À NMC



- **ODS 01** - ERRADICAÇÃO DA POBREZA
- **ODS 03** - SAÚDE E BEM-ESTAR
- **ODS 05** - IGUALDADE DE GÊNERO
- **ODS 06** - ÁGUA POTÁVEL E SANEAMENTO
- **ODS 07** - ENERGIA LIMPA E ACESSÍVEL
- **ODS 08** - TRABALHO DESCENTE E CRESCIMENTO ECONÔMICO
- **ODS 10** - REDUÇÃO DAS DESIGUALDADES
- **ODS 11** - CIDADES E COMUNIDADES SUSTENTÁVEIS
- **ODS 12** - CONSUMO E PRODUÇÃO RESPONSÁVEL
- **ODS 13** - AÇÃO CONTRA MUDANÇA GLOBAL DO CLIMA
- **ODS 15** - VIDA TERRESTRE
- **ODS 16** - PAZ, JUSTIÇA E INSTITUIÇÕES EFICAZES
- **ODS 17** - PARCERIAS E MEIOS DE IMPLEMENTAÇÃO

LINHA DO TEMPO ESG



NOSSOS NÚMEROS



3000+
Escrituras entregues
(Regularização Fundiária)



3200+
Famílias reassentadas



112000+
Imóveis cadastrados
+69 mil relacionadas ao
saneamento básico



180000+
Visitas de mobilização
socioambiental
+79 mil relacionadas
ao saneamento básico



540.000+
Vidas transformadas:
impacto direto
+1,2 MI: impacto indireto



ONDE ESTAMOS E EM QUE ATUAMOS

Presença
em 8 estados
brasileiros



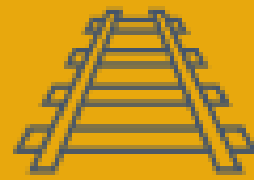
A NMC Sustentabilidade Integrativa tem ampla expertise na mitigação de conflitos socioambientais e diálogo social, implantando soluções customizadas para projetos de alta complexidade e impacto social, como regularização fundiária, gestão de regularização ambiental, gerenciamento de obras de infraestrutura e agroecologia e agronegócio sustentável, com forte atuação junto à iniciativa privada, diante da necessidade de adequação das empresas ao pacto global da ONU.

EM + DE 100 MUNICÍPIOS
COM + DE 260
COMUNIDADES ATENDIDAS

Conheça alguns dos projetos em que a NMC Sustentabilidade Integrativa atua integralmente, com soluções socioterritoriais desenvolvidas por nossa equipe técnica e especialista:



IMÓVEIS



FERROVIAS



AGRONEGÓCIO



SANEAMENTO



MINERAÇÃO



MEIO AMBIENTE



LOGÍSTICA



COMUNIDADES



ENERGIA

COMITÊ ESG-NMC

A formação do Comitê ESG da NMC Projetos e Consultoria, tem por finalidade cumprir o objetivo estratégico de estabelecer como a empresa conduz seus negócios e presta seus serviços hoje e pensando já nas ações do futuro, tendo em vista seus impactos e consequências sobre a diversidade da sua força de trabalho, mudanças climáticas, engajamento de partes relacionadas, investimento social privado e estratégias de mitigação de riscos socioambientais, entre outros.

O Comitê ESG-NMC tem o papel de atuação importante como um elo entre a direção da Empresa, seus colaboradores e stakeholders, na condução dos temas ligados as pautas Ambiental, Social e Governança. Isso produz um conglomerado de boas práticas e ações sustentáveis que visam promover impactos positivos na sociedade, guiadas pelos 17 Objetivos de Desenvolvimento Sustentável, da Agenda 2030.

Uma missão importante do grupo é garantir a certificação em ESG que proporciona mais transparência aos investidores e cadeia de valor que se relacionam com a NMC e abre a porta para novas oportunidades de negócios, colocando a empresa no mercado conforme as regras do cenário global.

O Comitê ainda tem por missão a manutenção das práticas ESG, para que a NMC seja cada vez mais sustentável e integrada.



COMPOSIÇÃO DO COMITÊ

Antônio Nahas
**Presidente do
Comitê**



Ricardo Oliveira
**Ponto Focal
do Comitê**



Janice Oliveira
Membro



Juliana Trindade
Membro



Marcos Silva
Membro



Mariana Ribeiro
Membro



Moysés Malta
Comunicação



Luciana Costa Leite
Membro



NOSSOS COMPROMISSOS ESG

Entre essas ações estão, por exemplo, a utilização de biocombustíveis (etanol/biodiesel) em toda frota NMC.

1 MEIO AMBIENTE:

1.1 MUDANÇAS CLIMÁTICAS E QUALIDADE DO AR:

A NMC possui Inventário de Emissões GEE ou monitoramento e iniciativas relacionadas a mitigação de emissões de gases do Efeito Estufa;

- **Controle de Emissão de Gases GEE**

O inventário GEE possibilita a identificação de oportunidades para a redução das emissões por meio de iniciativas de aprimoramento em nossas operações.

A NMC Sustentabilidade Integrativa segue as melhores práticas de mercado relacionadas às questões climáticas, tendo por base as discussões dos acordos das Conferências das Partes (COPs). Anualmente a empresa realiza seu inventário de Emissão de Gases Atmosféricos, através da Planilha GHG Protocol.

A meta é diminuir as emissões de gases de efeito estufa (GEE) e outros gases e reduzir a pegada de carbono. Ao participar do Programa de controle de emissão de Gases GEE – Efeito Estufa de maneira voluntária, estamos alinhados aos Objetivos do Desenvolvimento Sustentável do Pacto Global da ONU para ações de mudanças climáticas no mundo.

Em 2022 nossas emissões em toneladas de gases foram quantificadas dentro do Escopo 1 com total de 6.768. Destacamos que no Escopo 1 é realizada a medida das emissões lançadas à atmosfera que vêm diretamente do processo produtivo da empresa, por exemplo os gases produzidos a partir da queima de combustíveis e fontes de calor.

SOMOS ESG

Escritório doméstico

A NMC Integrativa está valorizando o trabalho em home office. Essa modalidade é boa para o meio ambiente porque **reduz a poluição** causada pelos deslocamentos até os escritórios; e é bom para o colaborador que **ganha com a tranquilidade** de poder trabalhar próximo à família e amigos.

nmc
sustentabilidade
integrativa

A NMC Sustentabilidade Integrativa valoriza e incentiva o home office, permitindo que o colaborador atue fora dos escritórios corporativos, de qualquer lugar, desde que disponha de algumas ferramentas, como telefone e um computador com conexão à internet.

Essa modalidade apresenta diversas vantagens ambientais, como a redução na emissão de gases poluentes relacionados aos deslocamentos em veículos até os escritórios. Também permite que o colaborador trabalhe com mais tranquilidade estando próximo de amigos e familiares, com mais qualidade de vida para todos.

Dentro dos conceitos de sustentabilidade, ambientais e sociais, a NMC optou por manter colaboradores trabalhando em suas residências, mesmo após o fim do isolamento social provocado pela pandemia da Covid-19.

SOMOS ESG

Energia Solar

Outra ação que a NMC Integrativa está planejando é a garantia de energia fotovoltaica para todos os seus escritórios. A energia elétrica transformada diretamente da luz do sol é totalmente limpa e renovável.

nmc
sustentabilidade
Integrativa



• Energia de Fonte Renovável

A NMC Sustentabilidade Integrativa prioriza e utiliza de energia advinda de fonte limpa e renovável. A energia solar, por ser limpa e sua produção não gerar resíduos para o meio-ambiente, se torna uma das fontes energéticas mais sustentáveis e por isso, é a escolha consciente da NMC.

SOMOS ESG

Energia sustentável

Na busca pelo selo **BV ESG 360**, a **NMC Integrativa** conta com você para encontrar formas de utilizar cada vez mais e melhor os recursos renováveis e evitar o desperdício energético. Isso vale para o seu ambiente de trabalho e para a sua vida.

nmc
sustentabilidade
integrativa



• Práticas de Economia de Energia

Além disso, a NMC também tem como prática fazer uso de lâmpadas com tecnologia LED (Light Emitting Diodes ou Diodo Emissor de Luz) em todas suas instalações. A LED, lâmpada sustentável, não contém nenhum elemento poluente ou contaminante. Também não emite calor, o que contribui na diminuição do consumo de energia pelo uso do sistema de ar-condicionado que será menos utilizado.

GRI 302-4

ODS(S) ADERENTE(S):



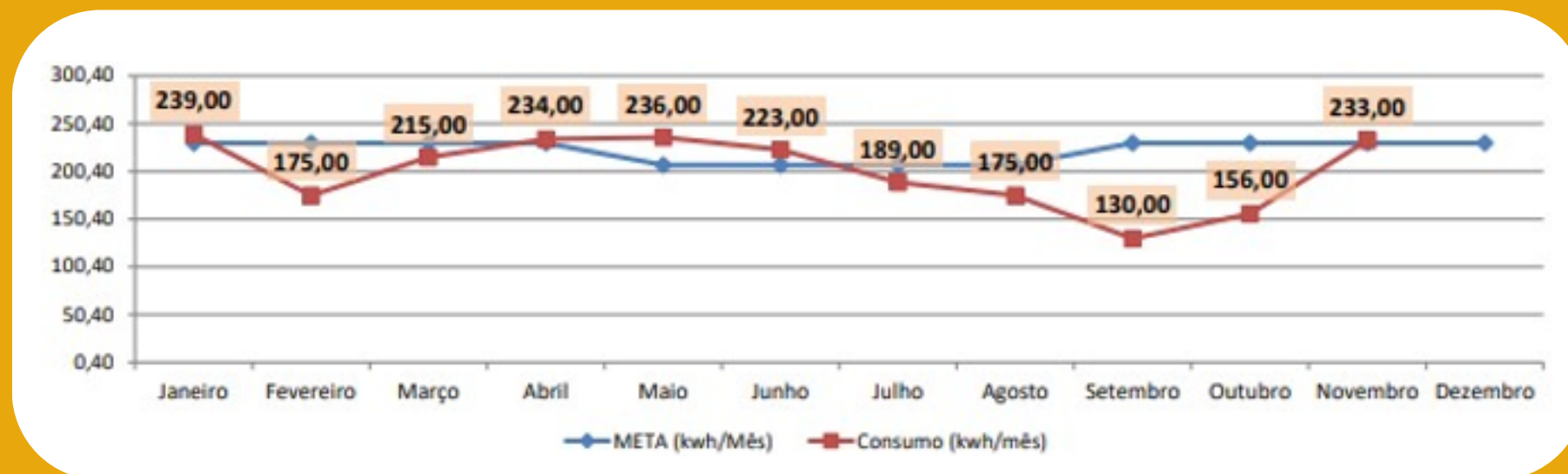
1.2 PROGRAMA DE CONSUMO – HÍDRICO E ENERGÉTICO

Em 2021, com o regime de escassez hídrica no país, houve a necessidade de otimizar e regular as normas para consumo de energia e água nos escritórios da NMC, além de realizar o controle, os programas hídricos e energéticos também oferecem oportunidades para melhorias e mitigação contra o desperdício de água e consumo indevido de energia.

• Programa de Consumo Energético

Promover o consumo consciente de energia elétrica a partir de fontes de energia renovável.

Manter e ampliar as práticas de eficiência energética nos escritórios NMC Sustentabilidade Integrativa com o objetivo de, além de garantir a eficiência operacional, reduzir a pegada ambiental geral da empresa.



GRI 302-1 GRI 302-4

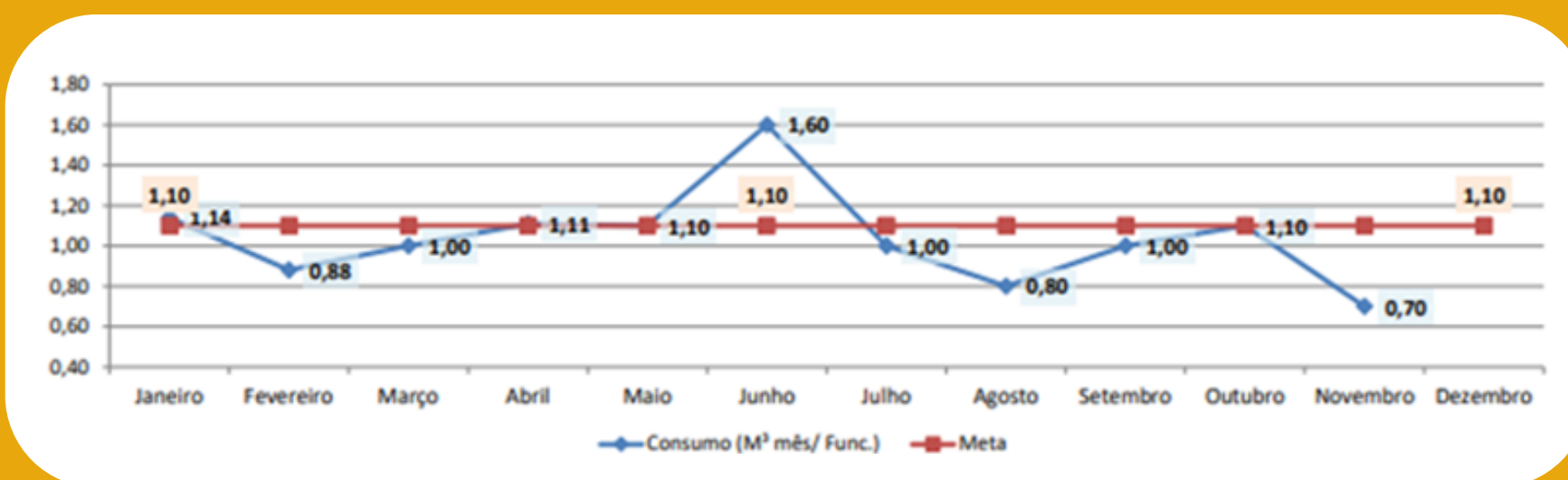


Instituiu em seus escritórios indicadores de consumo consciente e práticas de redução, com metas claras e bem definidas que são acompanhadas mensalmente com pontos focais.

• Programa de Consumo Hídrico

Promover o consumo consciente de água. A NMC Sustentabilidade Integrativa possui um Sistema de Gestão para consumo consciente de água em todos seus escritórios, com monitoramento constante.

Para ampliar o consumo consciente, são promovidos eventos, DSS e campanhas que estacam a necessidade do cuidado com o desperdício.



Instituiu em todos os seus escritórios indicadores de consumo consciente e práticas de redução de recursos hídricos, com metas claras e bem definidas que são acompanhadas mensalmente com pontos focais.

ODS(S) ADERENTE(S):



GRI 303-5



Cards de campanha de comunicação da NMC Integrativa

1.3 RECURSOS MATERIAIS E RESÍDUOS SÓLIDOS

Em todos os seus escritórios, a NMC estimula e utiliza em seus serviços, insumos oriundos da reciclagem, investindo em melhorias dos produtos e processos, a fim não gerar ou de reduzir ao máximo o uso de materiais descartáveis.



SOMOS ESG

CUIDAMOS DOS NOSSOS RESÍDUOS

Cada vez mais devemos adotar **cuidados com o tratamento dos resíduos** que geramos. Isso vale para você que trabalha em escritório ou para quem está em home office. O que importa é garantir um **mundo mais limpo e sustentável**.

Fiquemos atentos!

nmc
sustentabilidade
integrativa



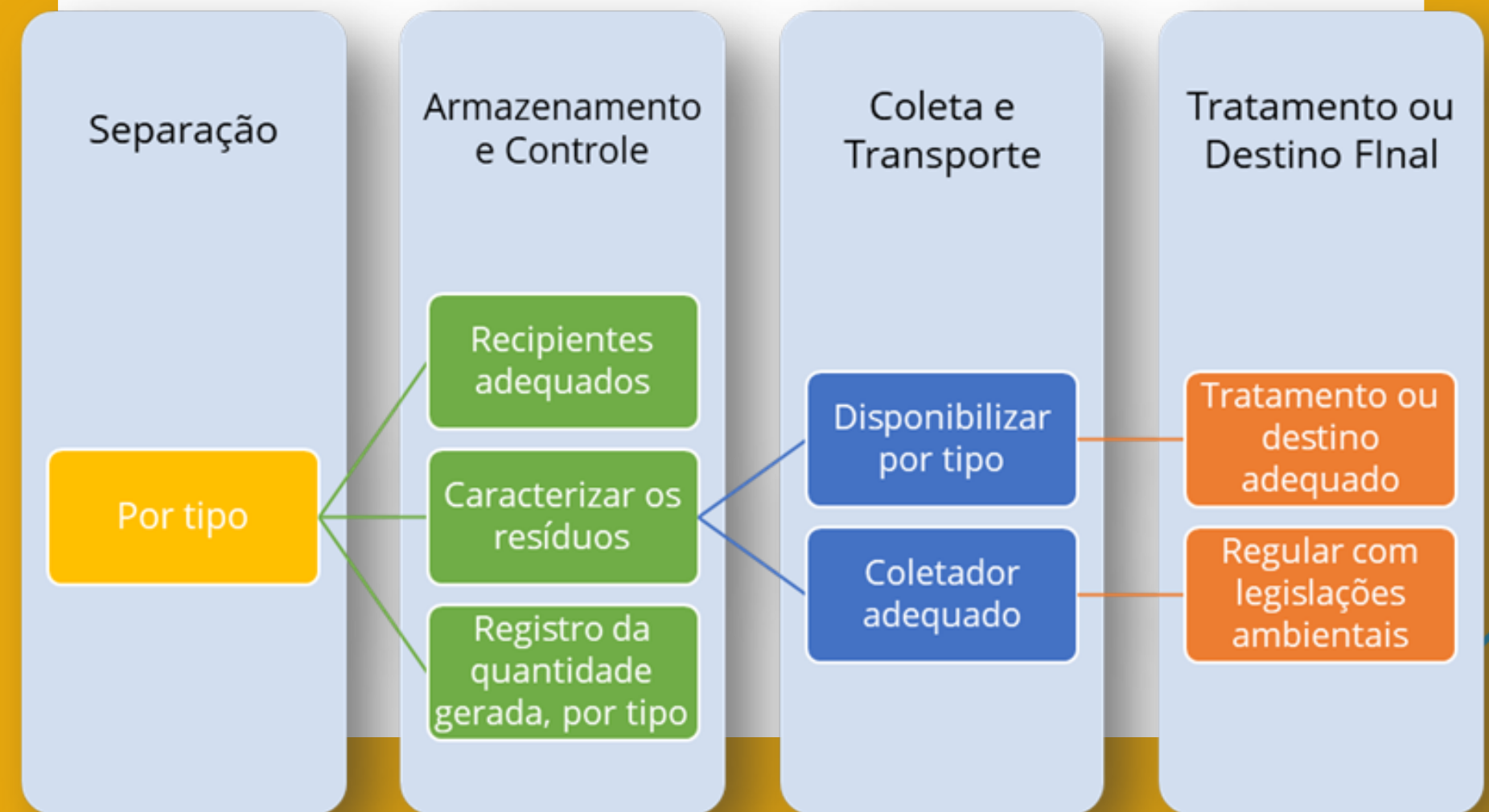
Realizou em setembro de 2022, diagnóstico sobre manejo de resíduos sólidos em todos os pontos de geração, a fim de compreender o nível de maturidade, participação e manejo dos seus resíduos. Dessa forma, possui controle de todos os pontos de geração de resíduos sólidos, investe em inovação para melhoria ou modificação de processos que tenham como objetivo a aplicação do princípio dos 4 Rs:



Na fase de armazenamento e controle, os registros são realizados com a identificação e quantificação dos resíduos gerados, utilizando balança adequada e registros conforme tabela abaixo.



A NMC Sustentabilidade segue as diretrizes básicas para o correto manejo de resíduos sólidos (RS) em suas diferentes etapas, adotadas pelos escritórios. Vale ressaltar que, para o manejo correto, as práticas são respaldadas conforme normas técnicas e legislações ambientais em todos os seus âmbitos. O fluxo a seguir, indica os passos seguidos para uma boa prática de gerenciamento dos resíduos sólidos nos escritórios.



Balança para pesagem dos resíduos sólidos



Planilha de registro (identificação e quantificação) dos registros

IDENTIFICAÇÃO E QUANTIFICAÇÃO DOS RESÍDUOS (NBR 10004 Resíduos Sólidos – Classificação)						
DATA	DESCRIÇÃO DOS RESÍDUOS	ORIGEM DOS RESÍDUOS	UNIDADE (Kg/Coleta ou L/Coleta)	PESO/VOLUME ESTIMADO EM KILOGRAMAS	COLETADOR	DESTINO FINAL



A NMC conta com documentos internos orientativos para guiar as melhores práticas de gestão de resíduos sólidos, como o Plano de gestão de resíduos sólidos e a cartilha de gestão de resíduos sólidos, como ilustra a figura ao lado:

GRI 305-1
GRI 305-2
GRI 303-5

ODS(S) ADERENTE(S):





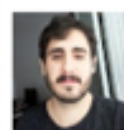
PROGRAMA DE DIVERSIDADE, INCLUSÃO E DIREITOS HUMANOS – LINGUAGEM E COMUNICAÇÃO



CONVITE
Comitê ESG
28 06 22



Diversidade sexual e de gênero



LUCAS FELICETTI
Consultor NMC, Bacharel e licenciado em Ciências Sociais, mestre e doutorando em Educação

INÍCIO: 18h10

2 SOCIAL:

2.1 GESTÃO DA DIVERSIDADE E INCLUSÃO

A NMC realizou o mapeamento da diversidade dos colaboradores, bem como ainda e estabeleceu políticas, procedimentos e planos para promoção da Diversidade.

Buscou pautar a sua atuação para a construção de um ambiente baseado no respeito às diferenças e individualidades, visando ao bem-estar de todos aqueles que se relacionam com a organização: funcionários, prestadores de serviços, fornecedores e clientes. Destacou o papel da liderança como uma referência essencial para a construção de uma cultura organizacional inclusiva e um ambiente de segurança psicológica para todos, conhecedora e multiplicadora da Política de Diversidade, Inclusão e Direitos Humanos. Desenvolveu um programa de Comunicação e Linguagem Inclusivas e um dicionário empático. Oferece momentos de discussão e combate o preconceito em todos os âmbitos, como workshop, palestras e fóruns.

ODS(S) ADERENTE(S):



2.2 VALORIZAÇÃO DO RECURSO HUMANO – PLANO DE CARREIRA

Foi implementado o Plano de Carreira formalizado com normas claras e alinhadas ao Plano de Cargos e Salários, e ao Programa de Treinamento e Desenvolvimento.

A Trilha de Carreira foi desenvolvida para oferecer oportunidade de crescimento e direcionar os Programas de Treinamento e Desenvolvimento. Como uma espécie de mapa, a Trilha é encarregada de apontar todas as competências e habilidades que o colaborador precisa desenvolver para ocupar determinada posição e ascender na carreira.



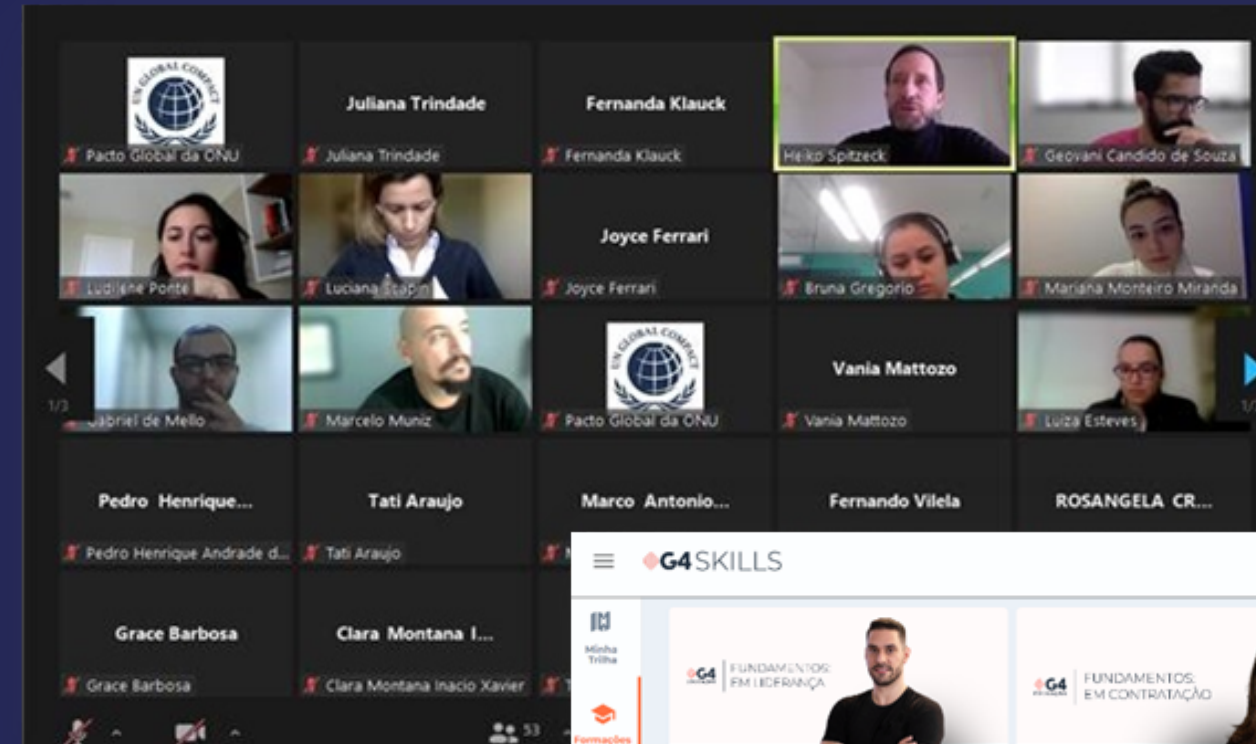
ODS(S) ADERENTE(S):



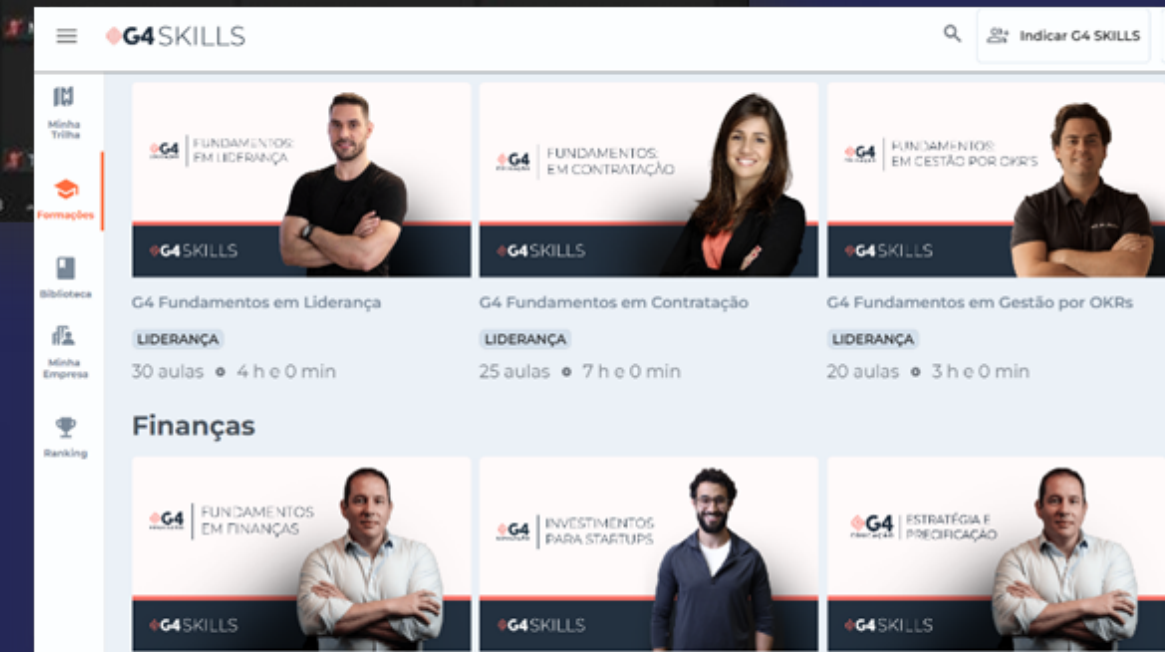
2.3 FORMAÇÃO DE LÍDERES E LIDERADOS

O projeto é direcionado à operação e tem o intuito de fortalecer a cultura da empresa. A iniciativa capacita líderes e liderados para um desenvolvimento profissional em conformidade com os valores da Empresa.

As lideranças e liderados da NMC participam de programas de desenvolvimento das competências técnicas e comportamentais e podem multiplicar suas habilidades e conhecimentos através de eventos que toda a organização tem a possibilidade de participar.



Treinamento pela plataforma contratada do G4 Skill



ODS(S) ADERENTE(S):





2.4 CULTURA ORGANIZACIONAL

Foi criado o Comitê de Cultura com a participação de colaboradores de diversas áreas com o objetivo de investir na identificação, fortalecimento da cultura organizacional e alinhamento da missão, visão, valores, objetivos e metas estratégicas da NMC.

ODS(S) ADERENTE(S):



***A NMC Sustentabilidade Integrativa
proporciona para o colaborador e sua
família uma parceria com o SESC***



2.5 QUALIDADE DE VIDA

A NMC Sustentabilidade Integrativa valoriza e incentiva cuidados para a qualidade de vida de seus colaboradores. Em parceria com a empresa Holus são oferecidas sessões semanais de meditação e práticas de relaxamento durante o horário de expediente.

A empresa possui também parceria com o Clube SESC MG, oferecendo, aos colaboradores, oportunidades de lazer, cultura e diversão em família.

Em Rede – Conhecimento que Gera Valor Iniciativa para o compartilhamento de conhecimento entre os próprios funcionários, por meio de plataforma on-line, sobre aspectos técnicos da operação e estimula o bem-estar, a qualidade de vida e a interação entre os funcionários.

GRI 401-2; GRI 405-1,
GRI 404-2; GRI 404-3; GRI 412-2

ODS(S) ADERENTE(S):





2.7 PREMIAÇÃO 2022 - TROFÉU CONSTRUINDO CIDADANIA

A NMC Integrativa recebeu o Troféu Construindo Cidadania, idealizado por Renata Lima para dar visibilidade às pessoas e projetos que fazem a diferença na cidade de Contagem. É uma homenagem aos parceiros que apoiam o Projeto Casa Aberta. O troféu foi entregue em cerimônia realizada em dezembro de 2022, quando os parceiros que foram homenageados na participação da construção da cidadania dos assistidos pelo Projeto Casa Aberta (@projetocasaaberta)

O primeiro contato da NMC Integrativa com o Projeto foi em 20/04/2021 visando estabelecer uma parceria para a realização do trabalho técnico social que a empresa realiza na região para acompanhamento de obras. O objetivo da equipe NMC era inserir os moradores atendidos pelo projeto em atividades de capacitação e na Comissão Acompanhamento da Obra- CAO. Em julho, em comemoração ao dia do meio ambiente, a NMC promoveu um passeio no parque para os moradores do entorno da obra do Projeto Casa aberta. Participaram 65 pessoas de famílias que foram passar um domingo no parque.

Com a implantação da agenda ESG na NMC, o Gerente de Projetos Heleno Maciel, indicou o Projeto Casa Aberta para receber a doação de cestas básicas. Foram entregues 15 cestas no dia 28/07/2022, 10 unidades no dia 26/09 e 10 unidades no dia 26/12. Vale ressaltar que o Projeto Casa Aberta idealiza trabalhar com a dignidade, educação da comunidade local através do esporte, lazer, cultura, empreendedorismo e garantia de direitos. Hoje são assistidas em média 250 pessoas entre crianças, jovens e adultos, fornecendo 11 modalidades de atividades dentre balé, informática, teatro, música, yoga, oficinas voltadas à geração de renda.

3 GOVERNANÇA

3.1 PROTEÇÃO DE DADOS – LGPD:

Considerando a Lei Federal nº 13.709, de 14 de agosto de 2018, que dispõe sobre a proteção de dados pessoais que entrou em vigor em setembro de 2020 (LGPD) que foi alterada pela Lei 13.853/2019.

Considerando, ainda que por força do art. 20 da Lei 14.010/2020, as sanções administrativas para quem desrespeitar as regras de tratamento de dados pessoais entraram em vigor a partir de 1º de agosto de 2021.

Todos os dados tratados, tanto no meio físico quanto no digital, estão sujeitos à regulação.

No Artigo 1º, o texto dispõe sobre o tratamento de dados pessoais, inclusive nos meios digitais, por pessoa natural ou por pessoa jurídica de direito público ou privado, com o objetivo de proteger os direitos fundamentais de liberdade e de privacidade e o livre desenvolvimento da personalidade da pessoa natural.

Assim é que, a lei define o que são dados pessoais e explica que alguns deles estão sujeitos a cuidados ainda mais específicos, como os dados pessoais sensíveis e dados pessoais sobre crianças e adolescentes.



SOMOS ESG SOMOS SEGURANÇA

Você sabia que a NMC adota as normas da **Lei Geral de Proteção de Dados-LGPD** (Lei 13.709/2018)? Conheça melhor essa norma que garante a segurança de dados digitais e físicos da empresa e também os pessoais.

nmc
sustentabilidade
integrativa

A Lei proíbe o tratamento dos dados pessoais para a prática de discriminação ilícita ou abusiva. Esse tratamento é o cruzamento de informações de uma pessoa específica ou de um grupo para subsidiar decisões comerciais (perfil de consumo para divulgação de ofertas de bens ou serviços, por exemplo), políticas públicas ou atuação de órgão público (Fonte: Agência Senado).

O texto foi inspirado fortemente em linhas específicas da regulação europeia, o Regulamento Geral de Proteção de Dados (GDPR, em sua sigla em inglês).

Em razão disso, a NMC criou um Comitê de LGPD. Embora a NMC já utilize documentos e mecanismos que atendam à citada lei, a empresa contratou o escritório Gonçalves, Boson, Arruda e Outros Advogados (GBA Advogados) para um serviço de adequação de todas as áreas da empresa à LGPD, conforme as diretrizes da referida lei, por meio de metodologia de adequação fracionada em 04 (quatro) etapas: mapeamento, matriz de risco, plano de ação, e encerramento (incluindo conclusão e treinamento), bem como ferramentas TEAMS, Outlook, dentre outras, empresas contratadas para segurança digital.

ODS(S) ADERENTE(S):



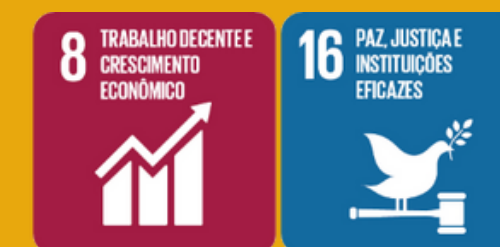
3.2 CÓDIGO DE ÉTICA E CONDUTA:

A NMC Sustentabilidade Integrativa possui compromisso de parceria voluntária com ONGs (Organizações Não Governamentais) para uma atuação social efetiva que não se limite a trocas meramente utilitárias. É crucial um envolvimento que vá além do superficial – construir pontes, relacionamentos saudáveis, vínculos fraternais, que promovam sensibilização e compreensão profunda da realidade e do contexto dos envolvidos.

Em 30 de maio de 2022, a NMC disponibilizou seu Código de ética e Conduta com “o objetivo de estabelecer os princípios éticos que norteiam as ações e os compromissos de conduta a serem adotados pelos colaboradores, prestadores de serviço, clientes e fornecedores da NMC Sustentabilidade Integrativa (NMC” ou “Empresa”), visando:

- ▶ **preservar a imagem da empresa em suas relações internas e externas;**
 - ▶ **definir as estratégias nas situações de adversidades econômicas e socioambientais;**
 - ▶ **definir as ações para conduzir possíveis violações das regras aqui definidas;**
 - ▶ **assegurar o cumprimento das leis e políticas;**
 - ▶ **agir em conformidade na tomada de decisões, com definições de responsabilidades;**
 - ▶ **dar transparência e clareza em relação à atuação da NMC perante o mercado e os seus colaboradores;**
- ▶ **proverá soluções cada vez mais completas e integradas com excelência, humanidade e sustentabilidade”.**

ODS(S) ADERENTE(S):



3.3 CANAL DE DENÚNCIA:

A NMC Sustentabilidade Integrativa utiliza o Código de Ética e Conduta como referência dos princípios éticos que norteiam as ações e os compromissos de conduta a serem adotados pelos colaboradores, prestadores de serviços, clientes e fornecedores. Para garantir o cumprimento do código, a NMC contratou o serviço de um Canal de Denúncias chamado Ouvidor Geral disponibilizado a colaboradores, prestadores de serviços, clientes, fornecedores e demais partes interessadas que direta ou indiretamente relaciona-se com a empresa para possibilitar a denúncia, bem como garantir o anonimato do denunciante.

A NMC Sustentabilidade Integrativa possui um Canal de Denúncias para que funcionários, representantes, parceiros, fornecedores e demais partes interessadas, enfim, a toda sociedade que direta ou indiretamente relaciona-se com a NMC Sustentabilidade Integrativa denuncie anonimamente, ocorrências de descumprimento a legislação ou existência de condutas inapropriadas e antiéticas que possam afetar a imagem, o resultado financeiro e o ambiente de trabalho da empresa.



Conjuntamente, estruturou o Comitê de Conduta e Ética, responsável por receber e analisar as denúncias que chegam via Ouvidor Digital, bem como pela implementação, execução e monitoramento do Programa de Conduta e Ética da empresa, assim como a gestão de riscos de compliance (identificação, tratamento e mitigação de situações de risco) que possam impactar a empresa, cujas atividades são regidas pelo Regimento do Comitê de Ética e Conduta implantado em 07/06/2022.

ODS(S) ADERENTE(S):



3.4 FORMAS DE COMUNICAÇÃO INTERNA:

A NMC Sustentabilidade Integrativa acredita que a comunicação interna é essencial para garantir uma organização eficiente dentro da empresa. Através dessas ferramentas é possível alinhar comportamentos, divulgar e esclarecer informações fundamentais para o bom andamento dos negócios da empresa.

Com o objetivo de dar transparência às suas ações e facilitar o trâmite das informações de forma a permitir que todo o seu quadro de colaboradores entenda, participe e internalize as diretrizes da empresa, a empresa estabeleceu a política de comunicação, a ser aplicada a todas as áreas internas e externas da NMC Sustentabilidade Integrativa e atendida por todos os colaboradores:

Premissas

Hierarquia: Toda informação deve ser validada com o superior direto antes de sua divulgação;

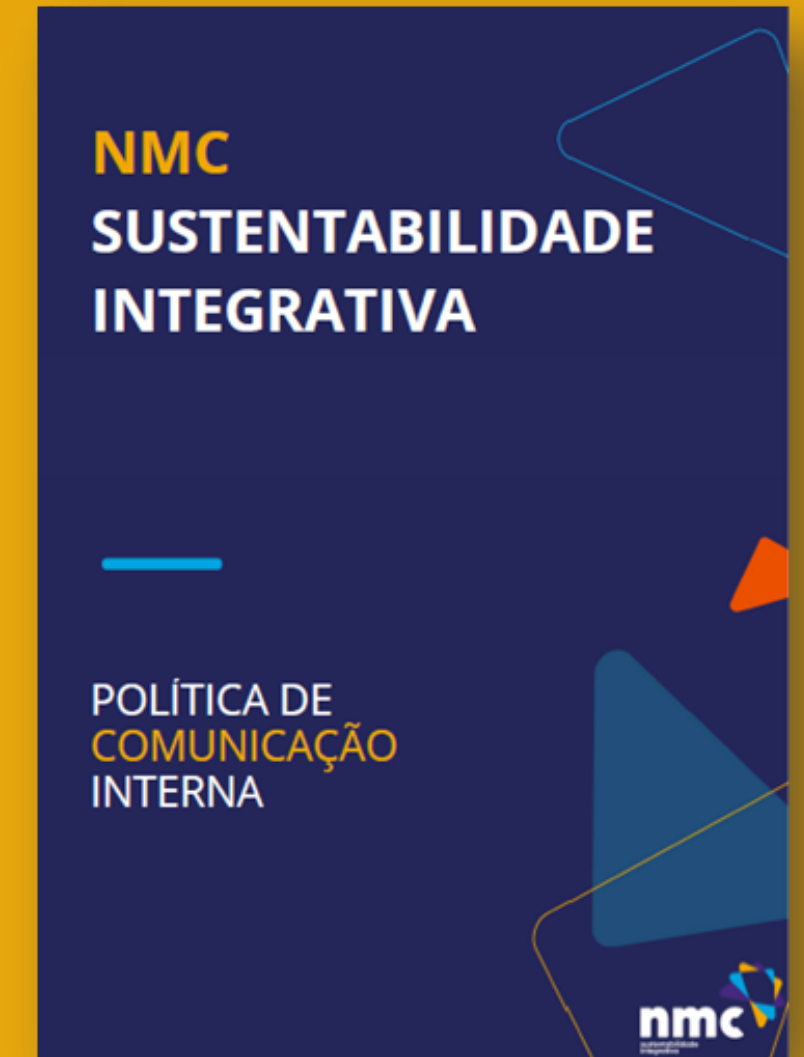
Cordialidade: A comunicação deve seguir os parâmetros de Comunicação Não Violenta (CNV), conforme treinamentos realizados periodicamente;

Assertividade: A fim de garantir a produtividade, toda comunicação deve ser tempestiva e seguida de uma devolutiva adequada.

Canais internos disponíveis na NMC:
Internet: Via Teams canal Equipe NMC – e-mail corporativo – Fale Conosco - Canal de Denúncias.

Canais externos
Site, Fale Conosco – Canal de Denúncias, redes sociais, além de todo colaborador possuir um e-mail corporativo para comunicação.

A NMC instituiu uma política de comunicação que está disponível no site onde defini, sobretudo, diretrizes de comunicação interna e externa.



ODS(S) ADERENTE(S):

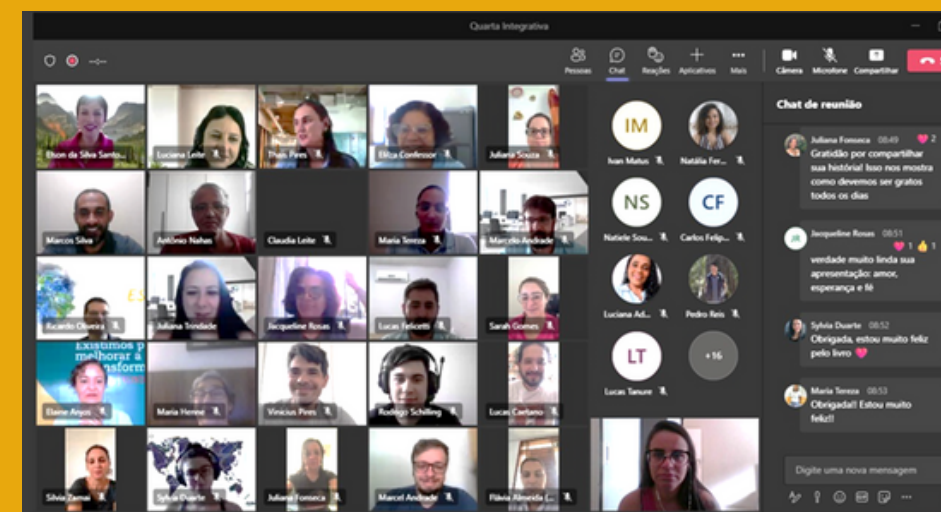


3.5 POLÍTICA DE GESTÃO PARTICIPATIVA:

A NMC Sustentabilidade Integrativa vem atuando de forma empática, com uma comunicação eficiente e transparente, no desenvolvimento de todas as ações propostas nos seus programas e práticas ESG. Para isso, a empresa mantém aberto canais de comunicação para colher feedbacks dos seus colaboradores como o Programa de Gestão de Desempenho e programa Trilha de Carreira.



Reunião da Quarta Integrativa



A NMC compartilha informações e decisões relevantes sobre sua gestão com sua equipe em reuniões recorrentes, com a presença de diretores, gestores, coordenadores e pontos focais. Dentre as ações em destaque de gestão participativa, a inclusão da equipe no planejamento estratégico anual, reuniões semanais de alinhamento e DDS ampliados (como a Quarta Integrativa).

GRI 102-17

ODS(S) ADERENTE(S):



3.6 AÇÕES SOCIOAMBIENTAIS NMC:

Visando um futuro sustentável e responsável, a NMC participa e apoia as ações de instituições voluntárias para o desenvolvimento social nas comunidades em que está inserida.

A realização dessas ações socioambientais é ancorada em 3 princípios: Preservação dos recursos ambientais e culturais para as gerações futuras; Respeito à diversidade; Promoção da redução das desigualdades sociais.

Dia Mundial do Meio Ambiente – Comunidade Jardim Esperança



Dia das Crianças – Comunidade Jardim Esperança



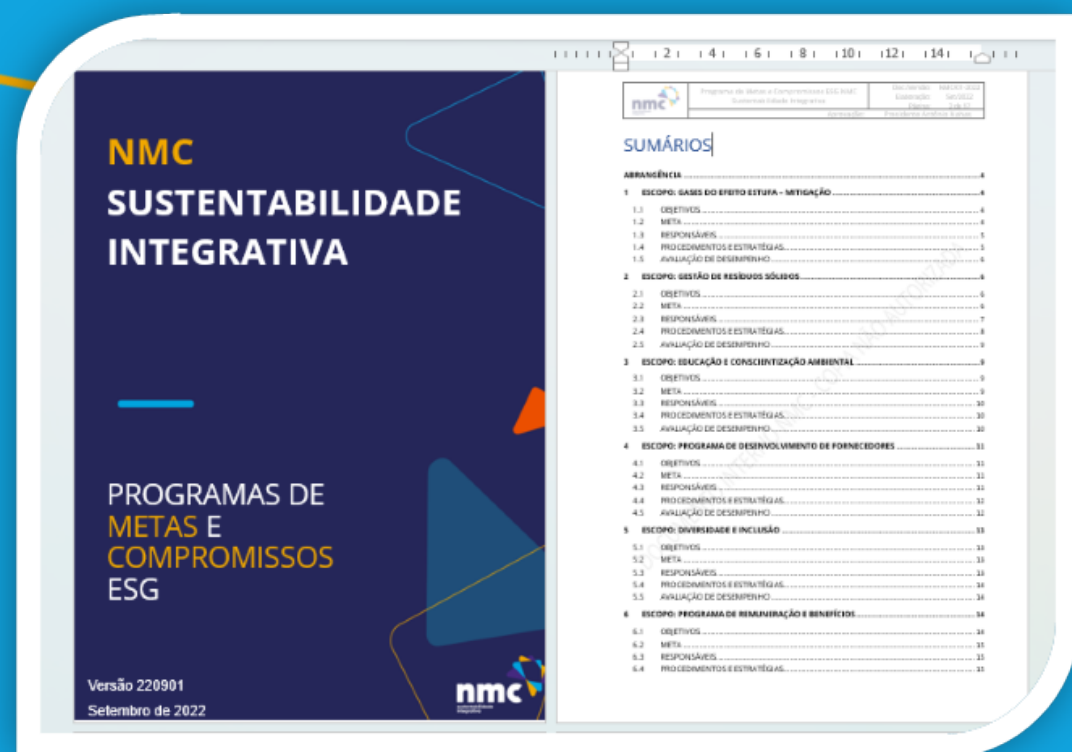
GRI 413-1

ODS(S) ADERENTE(S):



4 METAS E COMPROMISSOS ESG

A NMC Sustentabilidade Integrativa elaborou o Programa de Metas e Compromissos, sobretudo, para o ano de 2023, onde definiu objetivos e metas ligadas a agenda ESG. As metas neste documento estão ligadas aos seguintes escopos:



Gases do Efeito Estufa – Mitigação

Gestão de Resíduos Sólidos

Educação e Conscientização Ambiental

Programa de Desenvolvimento de Fornecedores

Diversidade e Inclusão

Programa de Remuneração e Benefícios

Programa de Desenvolvimento em Sustentabilidade e ESG

ODS(S) ADERENTE(S):



5 SUMÁRIO DE CONTEÚDO DA GRI – NMC

- GRI 102-16 | Valores, princípios, normas e códigos de comportamento
- GRI 102-17 | Mecanismos para orientações e preocupações referentes a ética
- GRI 302-1 | Consumo de energia dentro da organização
- GRI 302-4 | Redução do consumo de energia
- GRI 303-5 | Consumo de água
- GRI 305-1 | Emissões diretas (Escopo 1) de gases de efeito estufa (GEE)
- GRI 305-2 | Emissões indiretas (Escopo 2) de gases de efeito estufa (GEE) provenientes da aquisição de energia
- GRI 305-5 | Redução de emissões de gases de efeito estufa (GEE)
- GRI 401-2 | Benefícios oferecidos a empregados em tempo integral que não são oferecidos a empregados temporários ou de período parcial.
- GRI 404-2 | Programas para o aperfeiçoamento de competências dos empregados e de assistência para transição de carreira
- GRI 404-3 | Percentual de empregados que recebem avaliações regulares de desempenho e de desenvolvimento de carreira.
- GRI 405-1 | Diversidade em órgãos de governança e empregados
- GRI 413-1 | Operações com engajamento, avaliações de impacto e programas de desenvolvimento voltados a comunidade local.



nmc

sustentabilidade
integrativa

